

боковых ящиков 33, 34 заглушками s2.

23. Перевернуть ящики дном вверх и зафиксировать дно ящиков 16, 38 с помощью фиксаторов dna ящика t35 и шурупов p25 (см. рис. 6).

26. Положить двери 4 и 5 фасадной поверхностью вниз на ровную поверхность и закрепить на ней петли шарнирные a102 шурупами p51 (см.рис. 7).

27. Навесить двери 4 и 5 на корпус изделия, совместив петли шарнирные a102 с ответными планками петель b59. При необходимости отрегулировать положение двери, вращая регулировочные винты (см.рис. 8).

6. Положить дверь 6 фасадной поверхностью вниз на ровную поверхность и в зависимости от выбранного лево- или правостороннего открывания двери закрепить на ней петли шарнирные a109 шурупами p51 (см.рис. 8).

28. Навесить дверь 6 на корпус изделия, совместив петли шарнирные a109 с ответными планками петель b51 (см.рис. 8). При необходимости отрегулировать положение дверей, вращая регулировочные винты (см.рис. 8).

39. Оставшиеся открытыми отверстия Ø35 мм и Ø3 на двери 6 закрыть заглушками s33 и s59 (см. рис. 8)

30. Установить полки переставные 20,13 на полкодержатели d1 (см. рис. 7).

31. Вставить ящики выдвигаемые в корпус изделия на направляющие w76 (см.рис. 7).

32. Зафиксировать ящики на направляющих w76 с помощью шурупов p55 (см.рис. 7).

33. **ВНИМАНИЕ!** В комплекте фурнитуры имеется лента фиксирующая n26 с шурупом p38 и дюбель f35 с шурупом p17 для крепления изделия к стене в целях предотвращения его опрокидывания. Для этого необходимо в месте установки изделия разметить и просверлить с помощью электродрели отверстие диаметром 10 мм в стене на 30 мм ниже уровня шита верхнего 36, забить с помощью молотка дюбель f35 в отверстие в стене, закрепить ленту фиксирующую n26 шурупом p38 к нижней поверхности шита верхнего 36, завернуть шуруп p17 в дюбель f35 сквозь отверстие в ленте фиксирующей n26. **Невыполнение данного пункта может привести к падению изделия. Во избежание травматизма при проведении операции сверления будьте внимательны и осторожны.**

Рекомендации по эксплуатации и обслуживанию

Качество и комплектность изделия рекомендуется проверять в магазине при покупке в распакованном виде. Сборка изделия должна производиться в порядке, изложенном в настоящей инструкции. В процессе эксплуатации изделий необходимо периодически затягивать ослабленные винтовые соединения, а также эксцентриковые стяжки.

В случае установки изделий мебели в непосредственной близости от нагревательных и отопительных приборов их поверхности во время эксплуатации должны быть защищены от нагрева. Температура нагрева элементов мебели не должна превышать +40 °С.

В случае необходимости перемещения изделия по квартире перед его перестановкой, необходимо полностью освободить его от груза. Во избежание поломки имеющихся опор передвигание производить приподнимая изделие над уровнем пола. Рекомендуется перед перестановкой вынуть переставные полки и ящики выдвигаемые.

ВНИМАНИЕ! Детали, оклеенные глянцевыми пленками, имеют защитную пленку, которую необходимо снять после монтажа детали. Поверхность этих деталей можно чистить не раньше, чем через 4 недели после монтажа.

Удаление пыли с изделий следует производить слегка влажной мягкой салфеткой. Во избежание коробления деталей и изменения цвета изделия следует избегать установки мебели на прямых солнечных лучах.

При эксплуатации мебельной продукции необходимо исключить попадание воды и иных жидкостей на элементы изделий мебели.

При эксплуатации изделий набора **ЗАПРЕЩАЕТСЯ:**

- в процессе сборки и эксплуатации изделий набора становиться ногами на заднюю стенку;

- применять химические чистящие средства для уборки мебели;

- перемещать изделие за верхний шит.

Гарантии изготовителя

1. Гарантийный срок эксплуатации изделия - 24 месяца со дня продажи магазином. В период гарантийного срока изготовитель гарантирует ремонт изделий или их замену, если потребителем не нарушены правила эксплуатации.

2. Претензии предъявляются потребителем непосредственно в торгующую организацию, в которой была приобретена мебель, предъявив настоящую "Инструкцию по сборке" и копию товарного чека.

3. Изделие **Тумба S205-KOM3D3S/8/15**, входящее в состав набора мебели "AZTECA", соответствует требованиям ТР ТС 025/2012.

4. Срок службы мебели - 5 лет.

5. Предприятие-изготовитель оставляет за собой право вносить изменения в конструкцию изделия, не ухудшая его конструктивные и эксплуатационные характеристики.

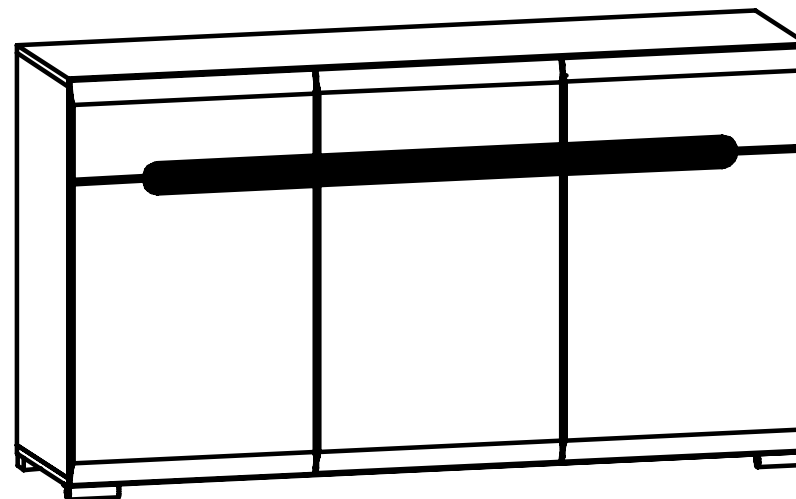
Инструкция по сборке

Набор мебели "AZTECA"

Тумба S205-KOM3D3S/8/15

ГАБАРИТНЫЕ РАЗМЕРЫ:

ШИРИНА: 1500 мм, ВЫСОТА: 838 мм, ГЛУБИНА: 410 мм



Дата изготовления

Штамп ОТК

Дата продажи

Штамп магазина

ИООО "БРВ-Брест"

Республика Беларусь, г. Брест, ул. Янки Купалы, 1В-1, каб.216
тел/факс (+375162) 27-89-04



BLACK RED WHITE 

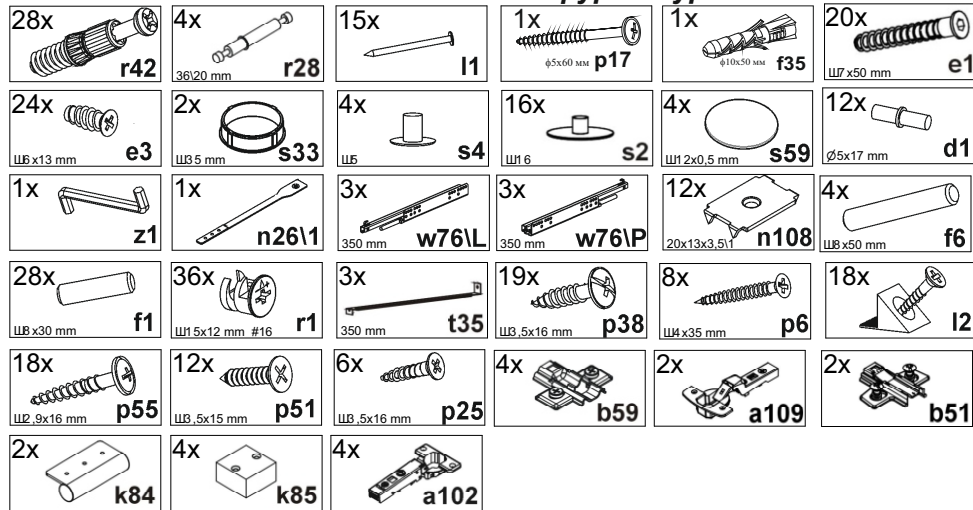
Настоящая "Инструкция по сборке" распространяется на изделие **Тумба S205-KOM3D3S/8/15**, входящее в состав набора мебели **"AZTECA"**, и содержит указания, необходимые для **правильной и безопасной** сборки и эксплуатации изделия.

1 Назначение изделий

1.1 Изделия, входящие в состав набора мебели **"AZTECA"** предназначены для оборудования интерьера жилых комнат в помещениях с относительной влажностью воздуха от 45 до 70%.

1.2 Изделия набора гармонично вписываются в интерьер помещения и создают ощущение уюта и комфорта.

2 Состав комплекта фурнитуры



Комплектность изделия

Поз. детали	Код детали	Наименование детали	Размер мм	Кол-во шт.	Номер пакета
1	2	3	4	5	6
1	S205-014	Панель ящика	496x175x19	1	3/3
2	S205-017	Панель ящика левого	496x200x19	1	3/3
3	S205-018	Панель ящика правого	496x200x19	1	3/3
4	S205-019	Дверь левая	606x496x19	1	3/3
5	S205-020	Дверь правая	606x496x19	1	3/3
6	S205-021	Дверь	581x496x19	1	3/3
7	S205-119	Стенка боковая левая	781x390x16	1	2/3
8	S205-120	Стенка боковая правая	781x390x16	1	2/3
9	S205-121	Стенка средняя левая	558x370x16	1	2/3
10	S205-122	Стенка средняя правая	558x370x16	1	2/3
11	S205-123	Стенка средняя левая	206x354x16	1	2/3
12	S205-124	Стенка средняя правая	206x354x16	1	2/3
36	S205-214	Щит верхний	1500x390x16	1	1/3
37	S205-215	Щит нижний	1500x390x16	1	1/3
20	S205-306	Полка переставная	475x360x16	2	1/3
13	S205-307	Полка переставная	483x360x16	1	1/3
17	S205-401	Цоколь	1467x98x16	2	1/3
33	S205-501	Стенка левая ящика	350x105x16	3	2/3

Поз. детали	Код детали	Наименование детали	Размер мм	Кол-во шт.	Номер пакета
1	2	3	4	5	6
18	S205-507	Стенка задняя ящика	444x91x16	1	1/3
34	S205-502	Стенка правая ящика	350x105x16	3	2/3
35	S205-508	Стенка задняя ящика	435x91x16	2	1/3
21	S205-573	Планка декоративная рифленая	1467x70x16	1	1/3
16	S205-907	Дно ящика	458x358x2,5	1	1/3
38	S205-908	Дно ящика	449x358x2,5	2	1/3
25	S205-909	Стенка задняя	791x488x2,5	2	2/3
26	S205-910	Стенка задняя	791x501x2,5	1	2/3
27		Комплект фурнитуры		1	2/3

4 Последовательность сборки

1. Вскрыть упаковку, аккуратно разложить детали на ровной поверхности.
2. В отверстия $\varnothing 8$ мм на верхних и нижних кромках стенок боковых 7, 8 (см. рис. 2), на верхних кромках стенок средних 11,12 (см. рис. 2), на боковых кромках цоколей 17, планки декоративной 21 (см. рис. 2), на нижних кромках стенок средних 9, 10 (см. рис. 3) вбить деревянные шканты f1.
- ВНИМАНИЕ!** В случае, если шкант выступает из отверстия более, чем на 10 мм, его необходимо укоротить, т.к. возможно повреждение деталей. В таких случаях рекламация невозможна.
2. В отверстия $\varnothing 8$ мм на верхних кромках стенок средних 9, 10 (см. рис. 3) вбить деревянные шканты f6.
- ВНИМАНИЕ!** В случае, если шкант выступает из отверстия более, чем на 10 мм, его необходимо укоротить, т.к. возможно повреждение деталей. В таких случаях рекламация невозможна.
3. В отверстия $\varnothing 5$ мм на внутренних поверхностях стенок 7, 8 закрепить ответные планки петли b59 (см.рис. 2).
4. В отверстия $\varnothing 5$ мм на внутренней поверхностях стенки 9 или 10, в зависимости от лево- или правостороннего открывания двери 4, закрепить ответные планки петли b51 (см.рис. 8). Открытые отверстия $\varnothing 5$ мм на стенке 9 или 10 закрыть заглушками s4.
5. В отверстия $\varnothing 5$ мм на внутренних поверхностях стенок 7, 8, 11,12 закрепить направляющие w76lP и w76lL шурупами e3 (см.рис. 2).
7. В отверстия $\varnothing 5$ мм на внутренних поверхностях стенок 7, 8 (см. рис. 2), стенку 9, 10 (см. рис. 3), установить полкодержатели d1
8. В отверстия $\varnothing 5$ мм на внутренних поверхностях стенок 7, 8 (см. рис. 2), на нижней поверхности щита 36 (см. рис. 4) вкрутить винты стяжки r42.
9. В отверстия $\varnothing 15$ мм на нижних поверхностях цоколей 17 (см. рис. 2), на задней поверхности планки 21 (см.рис. 2), на боковых поверхностях стенок 7, 8 (см. рис. 4) вставить стяжки эксцентрикковые r1.
10. Соединить детали 7, 8, 17, 21 и затянуть стяжки эксцентрикковые r1, пользуясь отверткой (см. рис. 2). Стяжки эксцентрикковые r1 закрыть заглушками s2.
11. Присоединить стенки 11,12 к планке 21 и затянуть стяжки эксцентрикковые r1, пользуясь отверткой (см. рис. 3). Стяжки эксцентрикковые r1 закрыть заглушками s2.
12. Соединить детали 9,10,11,12 с помощью шкантов f6 и затянуть стяжки эксцентрикковые r1, пользуясь отверткой (см. рис. 3).
13. В пазы деталей 7, 8, 36 вставить стенки задние 25, 26 (см. рис. 4).
14. Присоединить щит 37 к стенкам 7, 8, 9, 10 затянуть конформаты e1, пользуясь ключом z1 (см. рис. 4).
15. В отверстия $\varnothing 3$ мм на нижней поверхности щита нижнего 37 закрепить опоры полимерные k85 шурупами p6, а также опоры полимерные k84 шурупами p38 (см. рис. 5).
16. Выровнять корпус изделия, измеряя рулеткой расстояние между противоположными углами по диагонали. Расстояния должны быть равными (см. рис. 5)
17. Закрепить стенки задние 25, 26 на корпусе изделия гвоздями l1 с шагом 80-120 мм, элементами крепления задней стенки l2, а также пластинами n108 с шурупами p55 (см. рис. 5).
18. Установить тумбу на опоры.
19. В отверстия $\varnothing 15$ мм на внутренних поверхностях стенок боковых ящиков 33, 34 вставить стяжки эксцентрикковые r1, в центральные торцевые отверстия $\varnothing 8$ мм вбить деревянные шканты f1 (см. рис. 6).
- ВНИМАНИЕ!** В случае, если шкант выступает из отверстия более, чем на 10 мм, его необходимо укоротить, т.к. возможно повреждение деталей. В таких случаях рекламация невозможна.
20. Соединить детали 33,34, 18, а также 33,34,35 с помощью конформатов e1, пользуясь ключом z1, вставить в пропилы на боковых и задних стенках собранных корпусов ящиков дно ящика 16, 38 (см. рис. 6).
21. В отверстия $\varnothing 5$ мм на внутренних поверхностях панелей ящиков 1, 2, 3 вкрутить винты стяжки r42 (см. рис. 6).
22. Соединить панели ящиков 1, 2, 3 с корпусами ящиков при помощи шкантов f1 и винтов стяжек r42 и затянуть эксцентрикковые стяжки r1 при помощи отвертки. Закрепить стяжки эксцентрикковые r1 на стенках

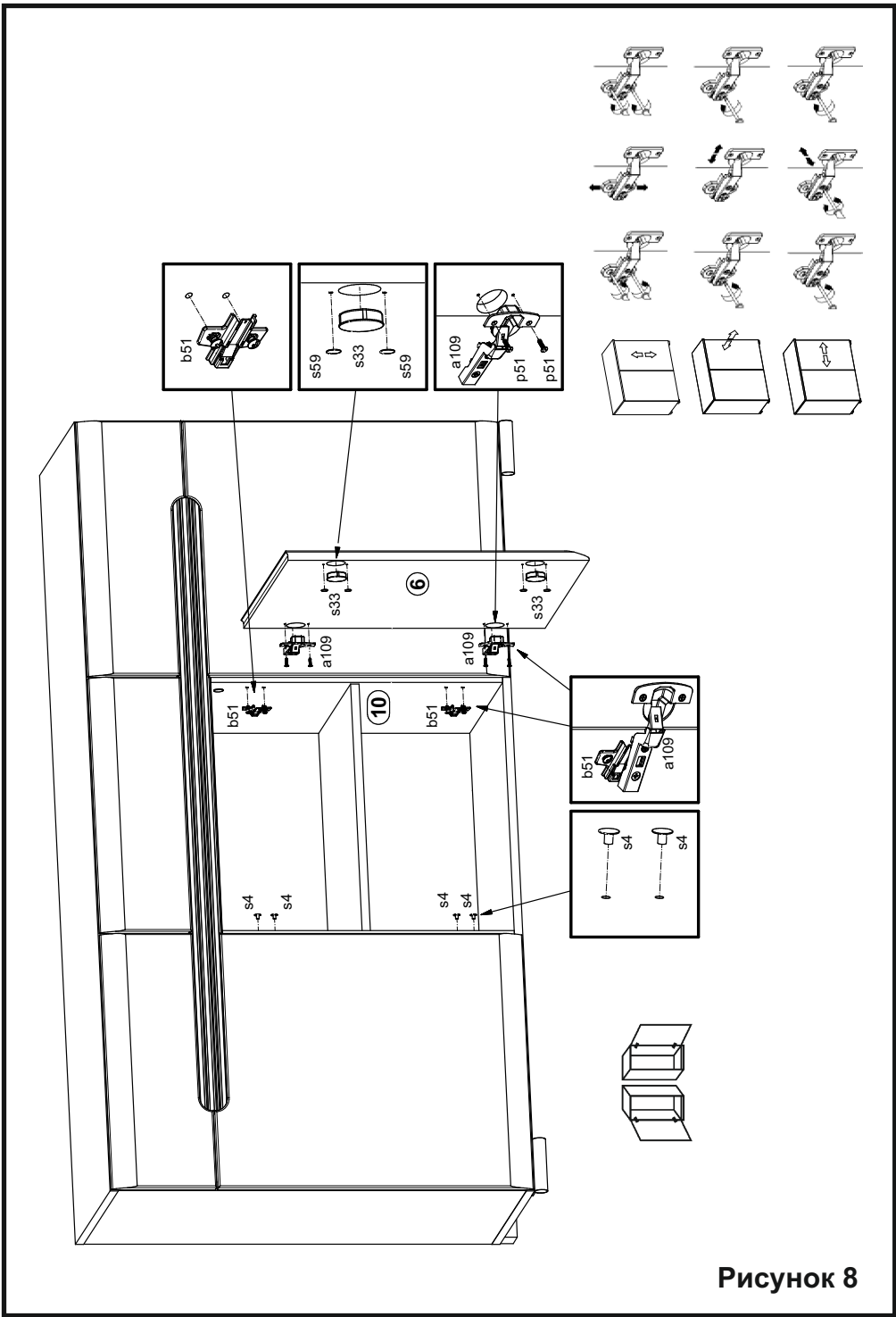


Рисунок 8

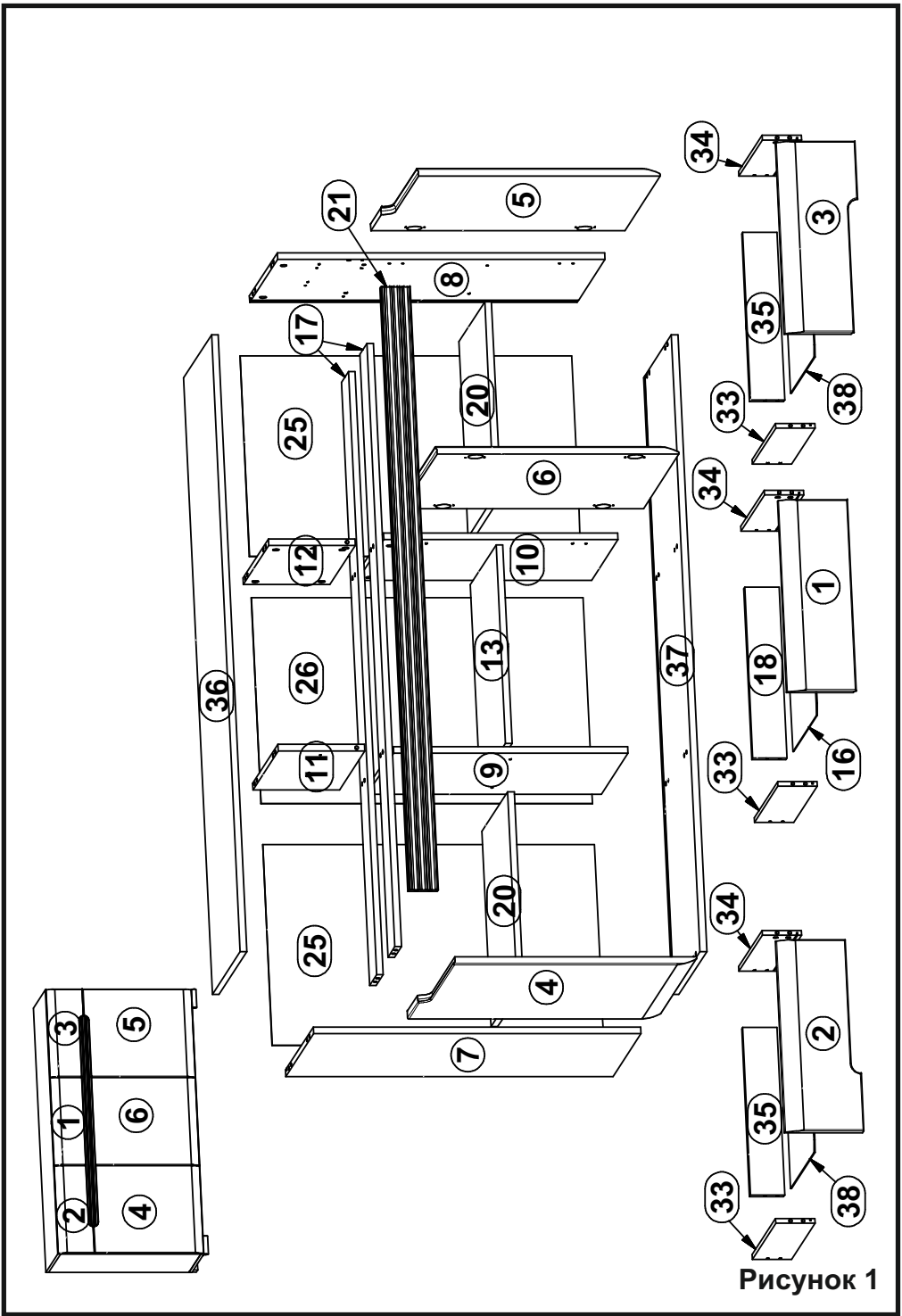


Рисунок 1

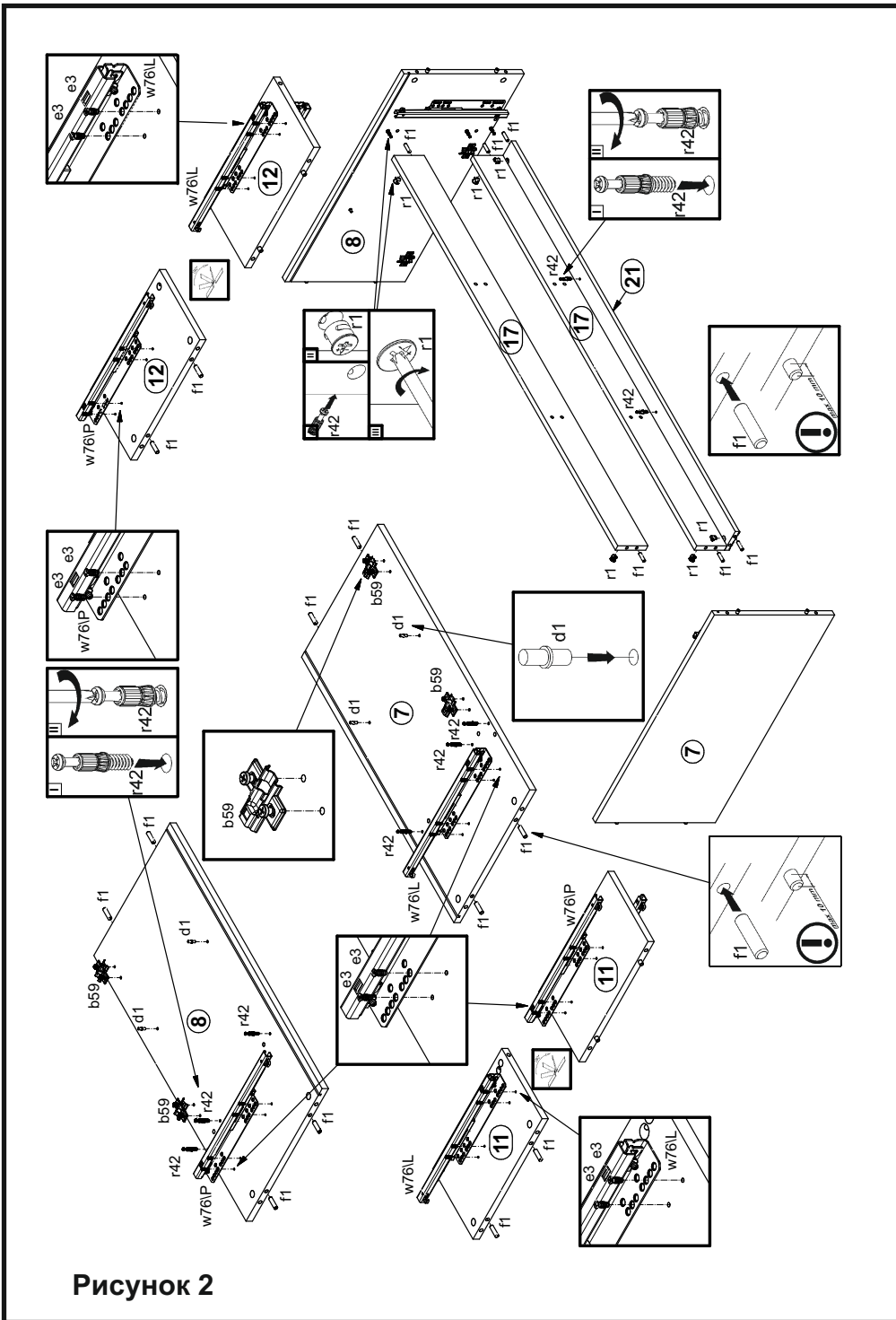


Рисунок 2

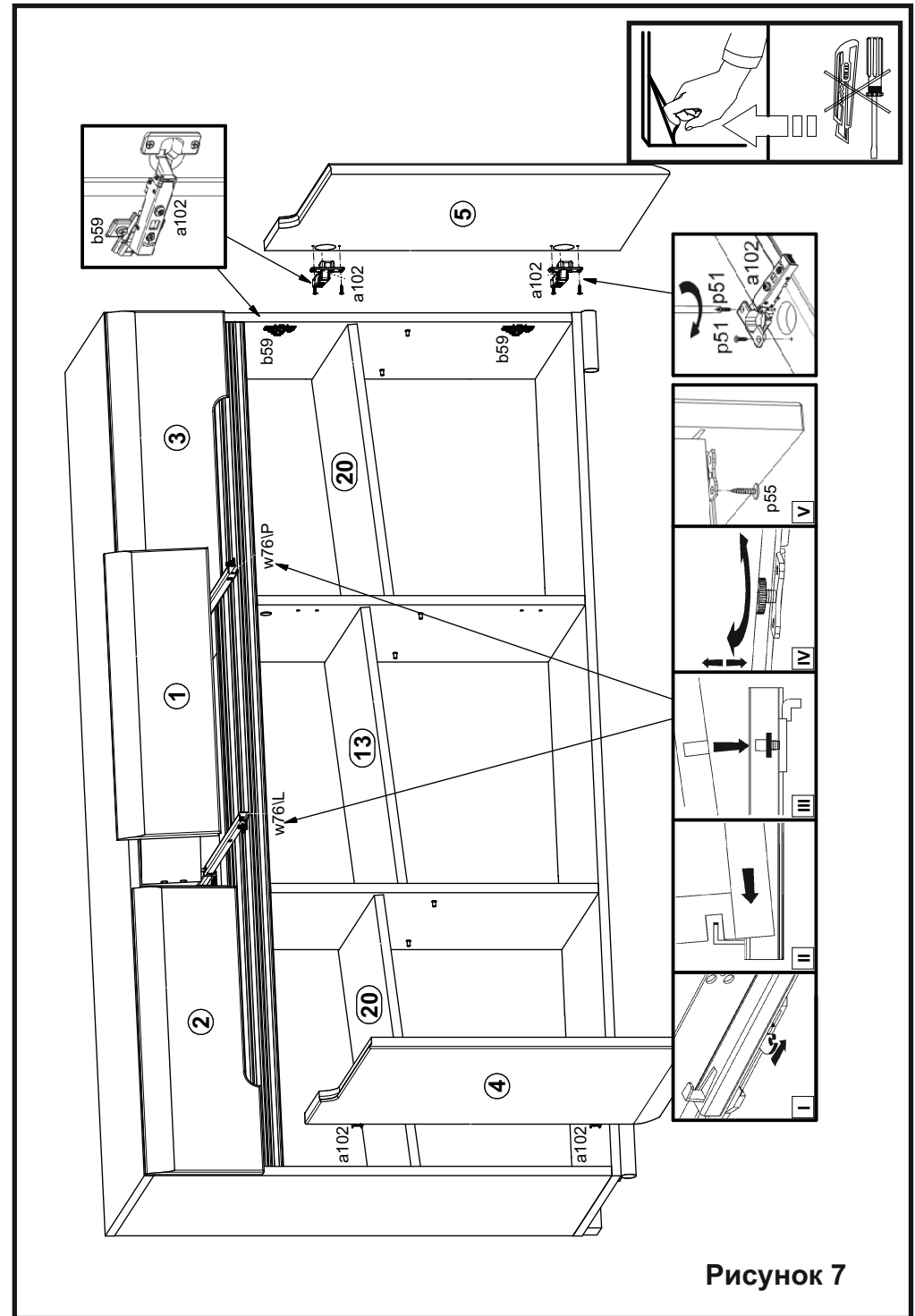


Рисунок 7

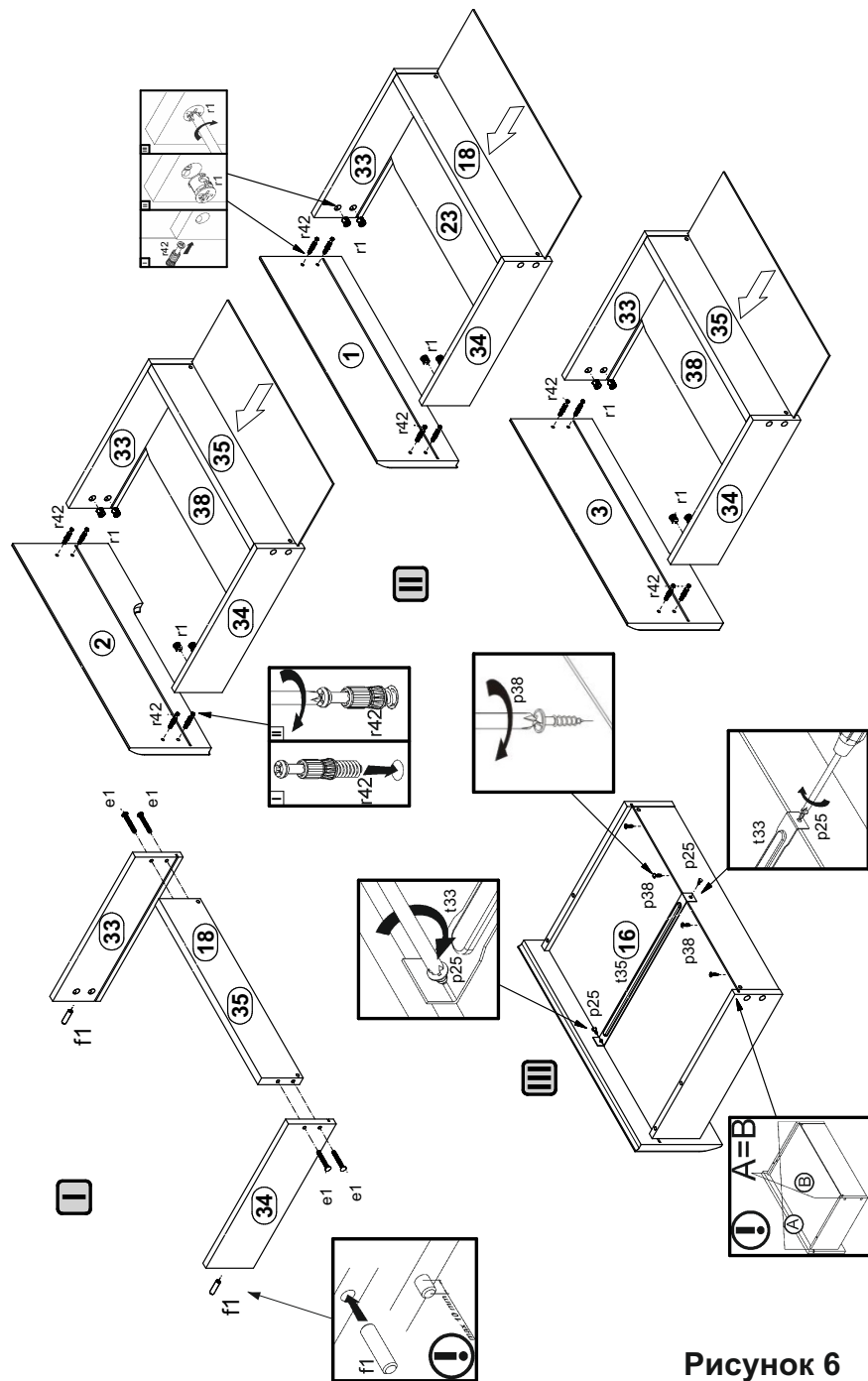


Рисунок 6

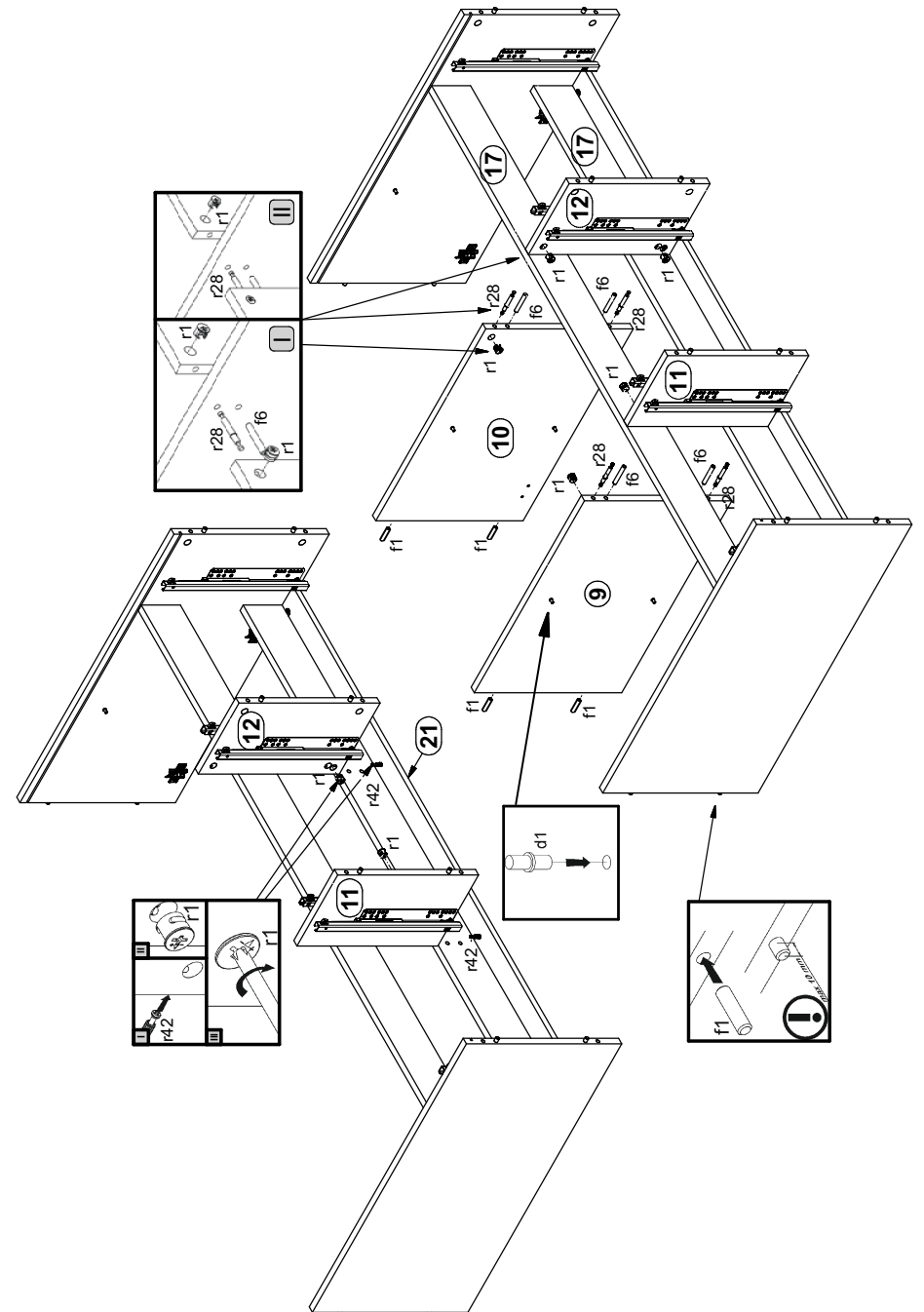


Рисунок 3

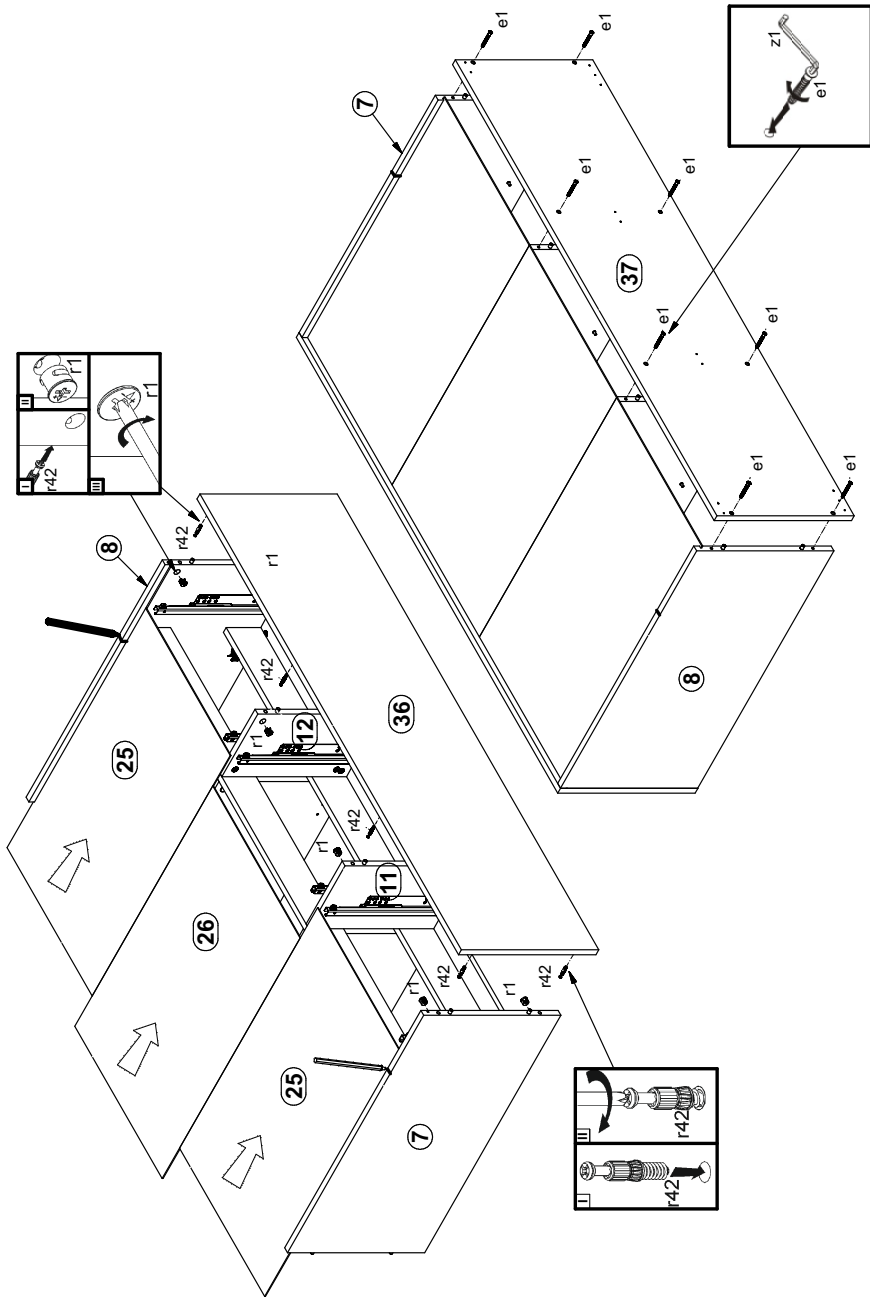


Рисунок 4

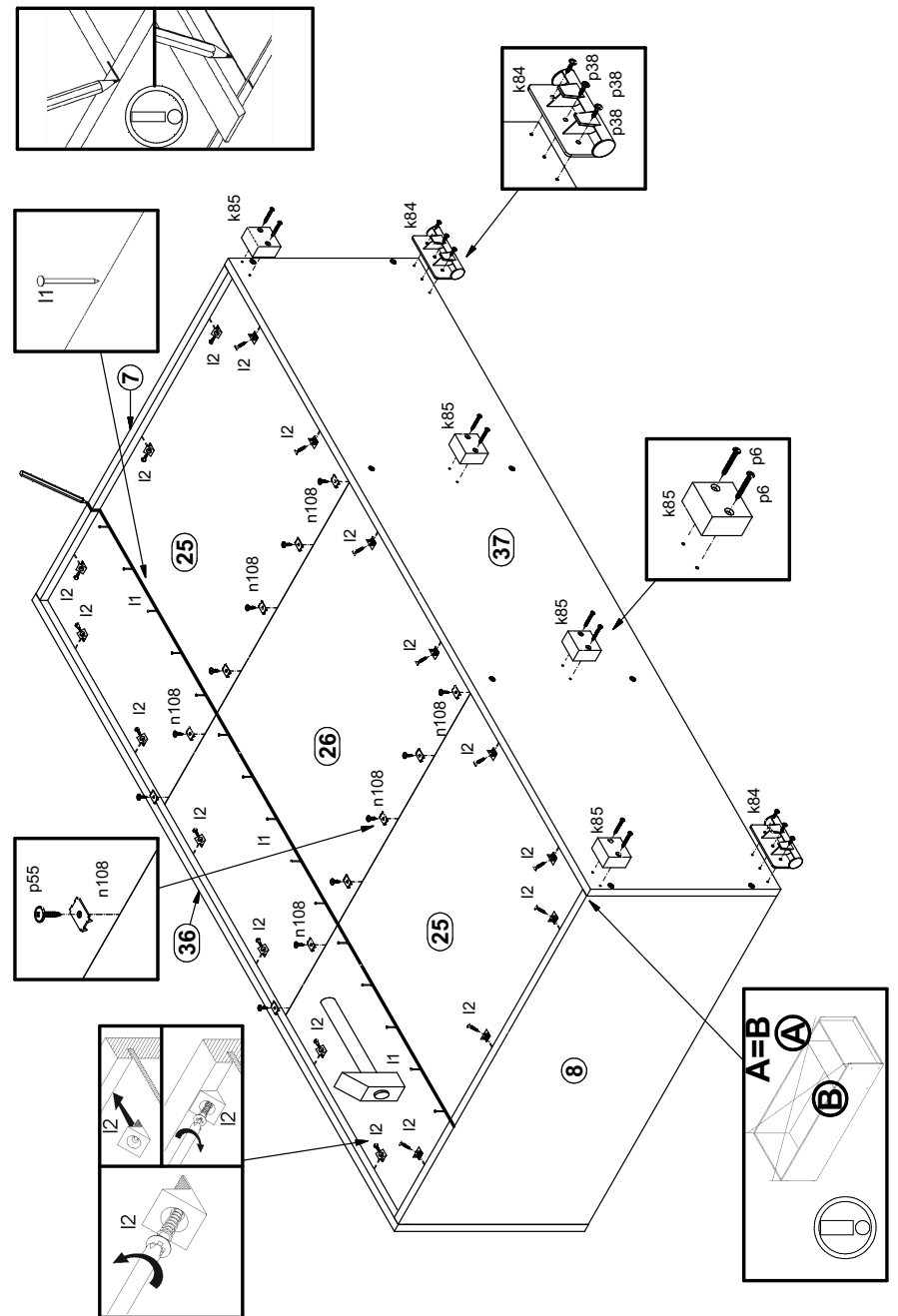


Рисунок 5